

## ORTAÇAĞ TÜRK MİMARİSİNİN ÖNEMLİ BİR ESERİ: ESKİ ÇİNE - AHMED GAZİ CÂMİİ

Remzi DURAN\*

### ABSTRACT

The Old Çine – Ahmet Gazi Mosque, from Menteşe Principality Period well-known for its revolutionary architectural style among other West Anatolian Principalities, is a supreme example of, so-called, *mosques with single dome tradition* in the beginning of the 14<sup>th</sup> Century. Although, the edifice mentioned as Ahmet Gazi Mosque in the literature, having no inscription panel which indicates its construction date or any repair if happened, the date of its waqf found in the archives of the General Directorate of Pious Endowments (V.G.M.) is 1308. However, this date refers that Ahmet Gazi doesn't seem to be the donor of the mosque. Ahmet Gazi, since he became the ruler of the Menteşe Principality just before 1375. Therefore, it could be assumed that he had been involved in the restoration of the mosque as once he had in a restoration work for Menteşe Bey Tomb in Fethiye. Thus, in this study, Ahmet Gazi Mosque is reevaluated and suggested that the donor was Menteşoğlu Hızır Bey who was in power in the first half of the 14<sup>th</sup> Century in Çine. The evaluation has been done by a further examination of the history of the Menteşe Principality and by the considerations of the architectural similarities to Hızırşah Mosque in Datça.

Aydın ili Çine kazasına bağlı, Çine - Muğla yolu üzerinde, Çine'ye yaklaşık 10 km. uzaklıktaki Eski Çine Köyü'nde Câmi Mahallesi'ndedir.

Menteşeoğullarına ait tek kubbeli câmilerden Eski Çine-Ahmed Gâzi Câmii (14.yy.ilk yarısı) yapıldığı devir itibariyle XV. yüzyıl sonlarına kadar Osmanlıların Mudurnu Yıldırım Bayezid Câmii (1382)<sup>1</sup> dışında, ulaşılabilen en büyük kubbe çapına sahip oluşu ve Osmanlı döneminin büyük kubbeli yapılarına geçiş eseri olması bakımından dikkat çekicidir.

Dıştan dışa 19.70 X 19.65 metre ölçülerinde kare plânlı tek hacimli bir yapıdır (1.Şek.). Devrine göre oldukça büyük sayılabilecek yaklaşık

---

\* S.Ü. Fen-Edebiyat Fakültesi, Sanat Tarihi Bölümü Öğretim Üyesi.

1 E. H. Ayverdi, **İstanbul Mimari Çağının Menşei: Osmanlı Mimârisinin İlk Devri, 630-805 (1230-1402)**, I, İstanbul, 1966, s. 344-349

17.00 m. çapındaki kubbesi dıştan çift katlı onikigen kasnakla desteklenmektedir. Kiremit kaplı kubbe yuvarlağının üst kısmının ortası yaklaşık 20 cm.lik yükseklikte dairevi bir tepelik ihtiva etmektedir. Cephe duvarlarının ve her iki kasnağın üst kısımları birer sıra kirpi saçak frizle çevrelenmiştir (1.Res.).

Câmiin kuzey cephesinde ortada, mermer söveli basık kemerli geniş giriş kapısı, onun sağında ve solunda üstleri sivri kemerli çökertmeli alınlıkları olan dikdörtgen şekilli iki pencere yer almaktadır. Bu cephede girişin tam üstünde kitâbelik olması muhtemel büyük yuvarlak kemerli sığ bir niş yer almaktadır. Kitâbeliğin üzerinde de harîme açılan küçük bir tepe penceresi bulunmaktadır (2.Res.).

Doğu cephenin kuzeye yakın kısmında mermer söveli basık kemerli ikinci bir giriş kapısı yer almaktadır. Bu cephede form itibariyle kuzey cephedekilerin benzeri, biri orta ekseninde diğeri güneye yakın olarak yerleştirilmiş iki pencere mevcuttur. Güneye yakın olan pencerenin alt kısmını kısmen kapatan yirmi basamaklı merdiven-minarenin basamakları yer yer tahrip olmuştur. Orta eksenin üst kısmında yine küçük dikdörtgen bir tepe penceresi bulunmaktadır (3.Res.).

Güney cephede altta iki büyük, üstte bir küçük dikdörtgen tepe penceresi yer almaktadır. Batı cephede ise benzer şekilde altta yan yana üç büyük, üstte de bir küçük pencere vardır.

Biri kuzey diğeri doğu cephede açılmış iki kapı ile girilen harîm oldukça sadedir. Yaklaşık 17.00 m. çapındaki kubbeye, köşelerde cephe duvarlarının orta seviyesinden başlayan içleri üçgenli, sivri kemerli tromplarla geçilmektedir (2.Şek.-4.Res.). Köşelerde büyük nişler meydana getiren tromp kemerleri alt kısımları mukarnaslı bingiler üzerine oturmaktadır (4.Res.). İçeride bir sekizgen meydana getiren kemerlerin tepe noktaları beden duvarlarının üst seviyesini aşmamaktadır. Bu haliyle, kubbe beden duvarları üzerine oturuyormuş intibai vermektedir.

Güney cephenin tam orta ekseninde yer alan mihrap, üst kısmı sivri kemerli olarak nihayetlenen dikdörtgen şekilli sade bir niş şeklindedir (4.Res.).

Güneydeki girişin üst kısmında yer alan fevkâni ahşap mahfil muhdestir. Mahfile, kuzey-doğu ve kuzey-batı köşelerden yükselen merdivenlerle çıkılmaktadır. Orta kısımda güneye doğru çıkma yapan mahfil alttan ahşap direkler üzerine oturmaktadır.

İçeride en süslü unsur ahşap minberdir (4-7.Res.). Minber giriş kapısının aynalığı ahşaptan dört sıra mukarnasla öne doğru taşkın bir taç şeklinde olup taçın ön ve yan yüzleri sülüs hatlı yazılarla bezenmiştir. Kapı pervazlarının ön kısımları sade olmakla birlikte dış yan yüzleri yuvarlak satırlı oyma rûmî su ile doldurulmuştur. Kapı çerçevesini teşkil eden per-

vazların dış yan yüzleri ile merdiven korkuluk pervazları, taht kısmının konik külâhı taşıyan dikmelerin dış yan pervazları, üçgen şekilli yan aynalıkların pervazları , taht kısmının yan korkuluk pervazları ve taht altındaki ahşap kayıtların üzerleri bazı küçük farklar dikkate alınmazsa aynı rûmî motif ve sularla süslenmişlerdir. Merdiven ve taht korkulukları benzer şemada, birinci sırada münavebeli olarak yerleştirilmiş kare ve beşgenlerden, ikinci sıra yine münavebeli dört kollu yıldız ve altıgenlerden, üçüncü sıra kare ve altıgenlerden, dördüncü sıra dört kollu yıldız ve altıgenlerden ve korkuluk kirişi altındaki sırada da kare ve beşgenlerden oluşan bir kompozisyon arz etmektedir. Minberin üçgen şeklindeki yan aynalıklarında büyük onikigenlerin iç içe geçmeleriyle oluşan ajurlu kompozisyon da, altı kollu yıldız, düzgün olmayan beşgenler, sekizgenler ve stilize kelebeklerden oluşan bir kompozisyon yer almaktadır. Bu tarz süslemelerin benzerlerine değişik mimârî unsurlarda ve değişik malzeme ile rastlamaktayız. Konya Sahip Ata Türbesi (1279) pencere şebekelerinde, Semerkant'ta Şah Zinde gurubunun 5 No.lu türbesinde (14.yüzyıl sonu) tuğla malzeme ile, İstanbul Şehzade Câmii (1548) hünkâr mahfili girişindeki mermer pencere şebekelerinde, İstanbul Süleymaniye Câmii'nde (1557) revaklı avludaki bronz şadırvan şebekelerinde ve Mimar Sinan Türbesi mermer bahçe şebekelerinde, Edirne Selimiye Câmii (1579) avlu pencerelerinin üstündeki aynalıkta kakma olarak<sup>2</sup> rastlamaktayız .

#### Yazılar :

Yapının inşâ veya tamirine ait herhangi bir kitâbe mevcut değildir. Kuzeydeki giriş kapısının sağ sövesinin üst kısmında yer alan kara kalem olarak yazılmış yazının (8.Res.) okunabilen kısımları şöyledir:

" Ey gönül sabret belaya kıl tahammül etme lec  
\_\_\_\_\_ buyurmuşdur Nebi "es-Sabru miftâhu'l Ferec"  
Her seher feryad iderin, derin ya Rabb el-ferec  
Hatiften nida gelur der ki "es-Sabru miftâhu'l ferec"  
Halimi ne hacet ki beyan ide zebânım  
\_\_\_\_\_ mine'l- Ayn ile'l hâl delîl"

Bu yazıların alt kısmında kazıma olarak alt alta yazılmış "Besmele ve İhlâs Suresi" yer almaktadır.

Bunların dışında yuvarlak oymalı olarak sülüs hatla yazılmış âyet ve hadislerden müteşekkil yazıların tamamı minberde bulunmaktadır.

---

2 Selçuk Mülayim, **Anadolu Türk Mimarisinde Geometrik Süslemeler**, Ankara, 1982, s. 250, 319-321, 352, R. 143, 231-234, 285.

Minberin sağ korkuluğunun taht kısmının önünden başlayarak sol korkuluğun taht kısmında nihayetlenen Arapça sülüs hatlı yazılarda tek bir satır halinde dört hadis yer almaktadır:

1 -

قال النبي عليه السلام: "من اغتسل يوم الجمعة فلبس من احسن ثيابه ومس من طيب ان كان عنده ثم أتى الجمعة فلم يتخطأ أعناق الناس ثم صلى ما كتب الله له ثم انصت اذا خرج إمامه حتى يفرغ من صلاته كانت كفارة لما بينها وبين جمعته التي قبلها"

Türkçesi : "Resullulah (s.a.v.) buyurdu : Kim Cuma günü yıkanarak en güzel elbiselerini giyer, yanında varsa koku sürünür sonra Cuma'ya gelip kimsenin omuzunu çiğnemenen Allah'ın kendine farz kıldığını kılar, imam hutbeye çıktığı andan namazı bitirinceye kadar konuşmazsa, bu Cuma ile bir önceki Cuma arasındaki kusurlara keffaret olur."<sup>3</sup>

2 -

عن ابى هريرة رضى الله عنه قال رسول الله صلى الله عليه وسلم: "خير يوم طلعت عليه الشمس يوم الجمعة فيه خلق ادم وفيه ادخل الجنة وفيه اخرج منها ولا تقوم الساعة الا في يوم الجمعة"

Türkçesi : " Ebu Hureyre'den (r.a.). Resulullah (s.a.v.) şöyle buyurmuştur: "Üzerine güneşin doğduğu günlerin en hayırlısı Cuma günüdür. Adem (a.s.) o günde yaratıldı, o günde Cennet'e konuldu, yine o günde Cennet'ten çıkarıldı. Kıyamet de ancak Cuma günü kopacaktır."<sup>4</sup>

3 -

قال النبي عليه السلام : ان في الجمعة لساعة لا يوافقها مسلم يسأل الله تعالى فيها خيراً إلا أعطاه إياه قال وهي ساعة خفيفة

Türkçesi : "Hz. Peygamber şöyle buyurdu: " Cuma'da öyle bir saat vardır ki, şayet bir müslüman o saate rastlarda Allah'tan bir hayır dilerse, Allah onu kendisine mutlaka verir. " (Ravi:" O çok az bir zamandır" dedi.).<sup>5</sup>

3 Ebu Davud, **Sünen** (Cum'u'a, 129/ No. 343)

4 Suyutî, **Câmiu's-Sağîr**, II/11-12, Mısır, tarihsiz

5 Müslim, **Sahih** (Cum'u'a 15) (Hadisin ravisi Ebu Hureyre'dir).

4 -

قال عليه السلام : من ترك ثلاث جمعات تهاوناً بها طبع الله على قلبه صدق رسول

الله

Türkçesi : "Hz. Peygamber şöyle buyurdu : " Kim, önemsemiyerek üç kere Cuma (namazını) terkederse, Allah onun kalbini mühürler."<sup>6</sup>

Minber tahtının üst sağ yan kısmından başlayarak sol yanda tamamlanan hadis metni şöyledir :

(ابن) صفوان رضى الله عنه سمعت رسول الله صلى الله عليه وسلم يقرأ على

المنبر . قال عليه السلام : " الجمعة ليجب على كل مسلم إلا امرأة أوصى "

أومريض أو عبيد أو مسافر "

Türkçesi : " \_Safvan (r.a.) Resulullah'tan minberde okurken şöyle işittim : Hz. Nebi şöyle buyurdu: "Cuma (namazı), kadınlar, çocuklar, hastalar, köleler ve yolcuların dışındaki bütün müslümanlara farzdır."<sup>7</sup>

Minber taht kısmının alt sağ ve sol yanlarında da birer hadis yer almaktadır.

Sağ :

قال النبي عليه السلام : " من ترك الجمعة من غير عذر فليتصدق بدینار "

Türkçesi : "Hz. Peygamber (s.a.v.) : " Kim ki, özürsüz olarak Cum'a (namazını) terkederse, bir dinar sadaka versin" buyurdu."<sup>8</sup>

Sol :

قال النبي عليه السلام : من حافظ على إكمال الخمس ظهورها ومواقبتها كانت له

نوراً

Türkçesi : "Hz. Peygamber (s.a.v.) şöyle buyurdu : "Kim ki, beş vakit (namazını) vakitleri içinde kılmaya itina gösterirse kendisi için bir nur olur."

Minber taht kısmının üst ön yüzünde yer alan âyet metni şöyledir :

6 Nesâî, **Sünen** ( Cumu'a 2); Tirmizî, **Sünen** (Cumu'a 7); İ. Mâce, **Sünen** (İkâmet 93)

7 Suyûtî, **Câmiu's-Sağîr**, I/149

8 Ebu Davud, **Sünen**, (Salât 205) ; İ. Mâce, **Sünen** (İkâmet 93)

### ونادوا يا مالك ليقض علينا ربك قال انكم ما كثرون

Türkçe meali : "Cehennem'de şöyle seslenirler: "Ey nöbetçi! Rabbin hiç değilse canımızı alsın." Nöbetçi:"Siz böyle kalacaksınız" der<sup>9</sup>.

Ayrıca minber giriş kapısı üzerindeki mukarnaslı taç kısmının alınlığında da bir âyet ve bir hadis yer almaktadır. Hadis metni şöyledir :

### من بنى مسجداً لله بنى الله له بيتاً في الجنة

Türkçesi : "(Hz. Peygamber) dedi : "Kim ki Allah için bir mescid bina ederse, Allah'ta Cennet'te onun için bir ev bina eder"<sup>10</sup>.

Ayet metni şöyledir :

### و ان المساجد لله فلا تدعوا مع الله احداً

Türkçe meali : "Mescidler şüphesiz Allah'ındır, öyleyse oralarda Allah'a yalvarırken başkasını katmayın"<sup>11</sup>.

#### Değerlendirme :

Yapının inşâ kitâbesi mevcut değildir. Bugüne kadar yazılmış tarihî kaynaklarda eserin bânisi olarak Mentешеoğlu Ahmed Gâzi Bey ve inşâ tarihi olarak da 1308 tarihi zikredilmektedir<sup>12</sup>.

Yapının V.G.M. arşivindeki tescil dosyasında<sup>13</sup>, kitâbesi olmadığı, 1308 tarihli bir vakfiyesi olduğu<sup>14</sup>, bânisi ve vâkıfının Ahmed Gâzi Bey olduğu kayıtlı bulunmaktadır. Bu bilgilerin pek sıhhatli olmadığı kanaatindeyiz. Çünkü, buradaki 1308 tarihi Ahmed Gâzi Bey için oldukça erken bir

9 Kur'an- Kerim, Zuhruf (43): 77

10 Müslim, Sahih, Mesâcid 4/24 (I/378), Zühd 3/43 (III/2287)

11 Kur'an-ı Kerim, Cin (72) : 18

12 İ.Hakkı Uzunçarşılı, Kitâbeler ve Sahip, Saruhan, Aydın, Mentеше, İnanç, Hamit Oğulları Hakkında Malûmat, İstanbul, 1327/1929, s. 154 ; Oktay Aslanapa, "14. Yüzyılda Mimari", Yüzyıllar Boyunca Türk Sanatı (14.Yüzyıl), Ankara, 1977, s. 24 ; V.G.M., Türkiye'de Vakıf Abideler ve Eski Eserler I, Ankara, 1983, s. 697 ; Paul Wittek, Mentеше Beyliği (Çev.: O.Ş. Gökyay), Ankara, 1986, s. 162 ; A. Durukan, Balat İlyas Bey Camii, Ankara, 1988, s. 18

13 V.G.M., 09.03.01/1 No.lu Tescil Dosyası

14 V.G.M arşivinde bulunduğu belirtilen vakfiyenin aslını görmemiz mümkün olmamıştır. Bu sebeple tescil dosyasındaki vakfiyeden alındığı belirtilen bilgileri ihtiyatla karşıyoruz.

tarihtir<sup>15</sup>. Babası İbrahim Bey'in 1358 yılında ölümünden sonra ilk Menteşe Bey'i ağabeyi Musa Bey'dir. Ancak onun ölümünden sonra, 1375 yılından kısa bir süre önce, Ahmed Gâzi Bey Menteşe Bey'i olmuştur. Kaldı ki, İbrahim Bey'in öldüğü sıralarda Muğla ve Çine havalisi, Büyük kardeş Mehmed Bey'in hakimiyetindeydi. Ahmed Gâzi Bey ise Marmaris ve Köyceğiz taraflarında bulunmaktaydı. Mevcut tarihî belgeler; doğru okunduğu şüpheli vakfiye tarihinde Ahmed Gâzi Bey'in, belki henüz doğmadığını veya belki de en toleranslı yaklaşımla çocuk denecek yaşta olması gerektiğini ortaya koymaktadır. Bu sebeple, Ahmed Gâzi Bey'in bu yapıyı inşa ettirmiş olması mümkün görünmemektedir. Yaptığımız araştırmalarda bu tarih Menteşeoğlu Mesud Bey'in son yıllarına rastlamaktadır. Yerine geçen oğlu Orhan Bey'in 1337 yılında Girit'le yaptığı antlaşma metninde Çine Hakîmi olarak Hızırşah adında bir oğlu görünmektedir<sup>16</sup>.

Kaynaklarda Ahmed Gâzi Bey'in Çine'de bir imâret yaptırdığı belirtilmekle<sup>17</sup> birlikte Ahmed Gâzi Bey'in bu imâretinin günümüze herhangi bir kalıntısı ulaşmamış olduğu gibi yörede yeri de bilinmemektedir. Vakfiye tarihinin doğru okunduğunu kabul edersek, Ahmed Gâzi Bey'in, burada evvelce var olan bir câmii ve hatta hemen batısında yer alan muhtemelen babası İbrahim Bey ve babasının kardeşi Çine hakimi Hızır Bey'in medfun bulunduğu eyvan-türbeyi de ihya etmiş ve bunların devamlılığı için vakıflar tahsis etmiş olduğunu ileri sürebiliriz. Benzer bir hadise, Fethiye'de bulunan Menteşe Bey'in türbesi için söz konusudur. Orada da türbe, Ahmed Gâzi Bey tarafından ihya edilmiş, ancak zamanla halk arasında onun orada medfun olduğuna dair bir kanaat hasıl olmuştur ki, Ahmed Gâzi'nin asıl mezarı Peçin'de bulunmaktadır.

Yapı, örtü şeması, kubbe geçiş elemanları, malzemesi ve tekniği ile bir Beylikler Devri yapısı özelliğini taşımaktadır. Doğru okunduğu şüpheli vakfiyenin 1308 tarihini esas alacak olursak, câmi Menteşeoğlu Mesud Bey zamanında<sup>18</sup> inşâ ettirilmiş olmalıdır. Ancak, Menteşeoğulları'nın bilinen tarihi dahilinde, Mesud Bey tarafından imar faaliyetlerinde bulunduğu dair herhangi bir malûmat bulunmamaktadır. Kendisinden sonra Menteşe Beyi olan oğlu Orhan Bey ve sonrasında beylik yapan Menteşeoğulları'nın yoğun imar faaliyetlerinde bulunduğu, günümüze intikal eden mimârî eserlerden anlaşılmaktadır. Yapı, inşâ tekniği, malzemesi, örtü şeması ve kubbe

---

15 Ahmed Gâzi Bey hakkında daha geniş bilgi için bkz.: R. Duran, "Mimari Eserleri, Sikkeleri ve Arşiv Belgeleriyle Menteşeoğulları Tarihine Yeni Bir Bakış", **Zafer Bayburtluoğlu Armağanı – Sanat Yazıları**, Kayseri, 2001, s.221-246.

16 A. Elizabeth Zachariadou, **Trade And Crusade, Venetian Crete And The Emirates Of Menteshe And Aydın (1300-1415)**, Venice, 1983., s. 110, 199.

17 BA, **MSED**, **338**, s. 41

18 Mesud Bey, Menteşe Beyi olarak 1291-1319 yılları arasında hüküm sürmüştür (Daha geniş bilgi için bkz.: R. Duran, **a.m.**, s. 225-226).

geçiş elemanları ile, Datça'da şimdiki adı Hızırşah olan köyde bulunan ve muhtemelen Orhan Bey oğlu Hızır Bey tarafından inşâ ettirilmiş olan Hızırşah Câmii ile, hacim olarak daha büyük tutulmuş olması ve son cemaat mahalli bulunmaması dışında, yakın benzerlik göstermektedir. Mimârî ve inşâî özellikleri bakımından XIV. yüzyıl ilk yarı karakteri göstermesi ve bu dönemde Çine hakimi olarak Orhan Bey'in oğlu Hızır Bey'in görünmesi, bu tarihi destekler mahiyettedir. Dolayısıyla, literatüre "Ahmed Gâzi Câmii" olarak geçmiş olan bu câmiin de, Orhan Bey zamanında oğlu Hızır Bey tarafından yaptırılmış olması kuvvetle muhtemeldir. Bu değerlendirmeler neticesinde biz, câmiin XIV. yüzyılın ilk yarısında Çine hakimi olan Mentешеoğlu Hızır Bey tarafından inşâ ettirilmiş ve Ahmed Gâzi Bey tarafından da ihya ettirilmiş olduğu kanaatindeyiz.

Eski Çine Ahmet Gazi Camii, 1322/1904 yılında<sup>19</sup>, 1978 yılında ve 1990 yılında<sup>20</sup> onarım geçirmiş bulunmaktadır.

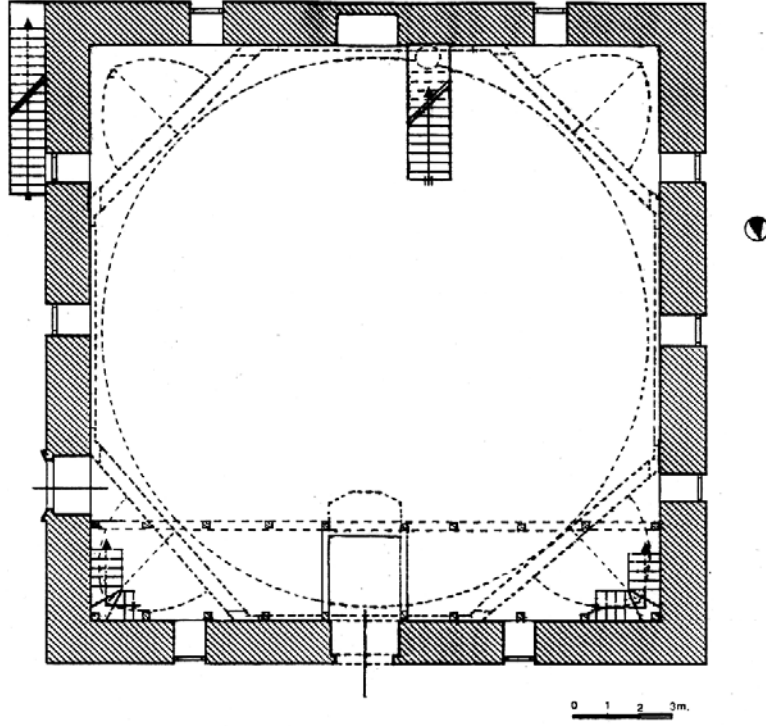
Sonuç olarak, Eski Çine Ahmed Gâzi Câmii, kare plânlı tek hacimli bir yapıdır. Devrine göre oldukça büyük yaklaşık 17 m. çapındaki yarım küre kubbesi dıştan çift katlı onikigen kasnakla desteklenmektedir. Kubbe-ye, içten köşelerde cephe duvarlarının orta seviyelerinden çapraz olarak atılmış, içleri tek eşkenar üçgenli sivri kemerli tromplarla geçilmektedir. İçeride bir sekizgen meydana getiren sivri kemerlerin tepe noktaları beden duvarlarının üst seviyesini aşmamaktadır. Bu haliyle kubbe beden duvarları üzerine oturuyormuş intibainı vermektedir ki, bu da yaklaşık 17 m. çapındaki büyük kubbenin taşınması tekniğinde bazı meselelerin henüz çözülemediğine işaret etmektedir. Ancak, yine de burada uygulanan yarım küre kubbenin, kubbeye bir örtü elemanı gözüyle bakıldığını ortaya koyması ve yarım küre kubbenin yapıyla tam olarak bütünleştiği ve kubbeli mimârî olmanın karakteristiğini tam anlamıyla yansıtır hale geldiği Osmanlı devri Türk mimârîsine<sup>21</sup> bir geçiş eseri olması bakımından oldukça önemlidir. Câmiiin doğu cephesinden bitişik merdiven-minare ise Mentеше Beyliği'nin dışındaki diğer Beyliklerde pek uygulama alanı bulmamıştır. Bilinen mevcut örnekler de Mentешеoğulları eserleridir<sup>22</sup>.

19 İ.H. Uzunçarşılı, **a.e.**, s. 154..

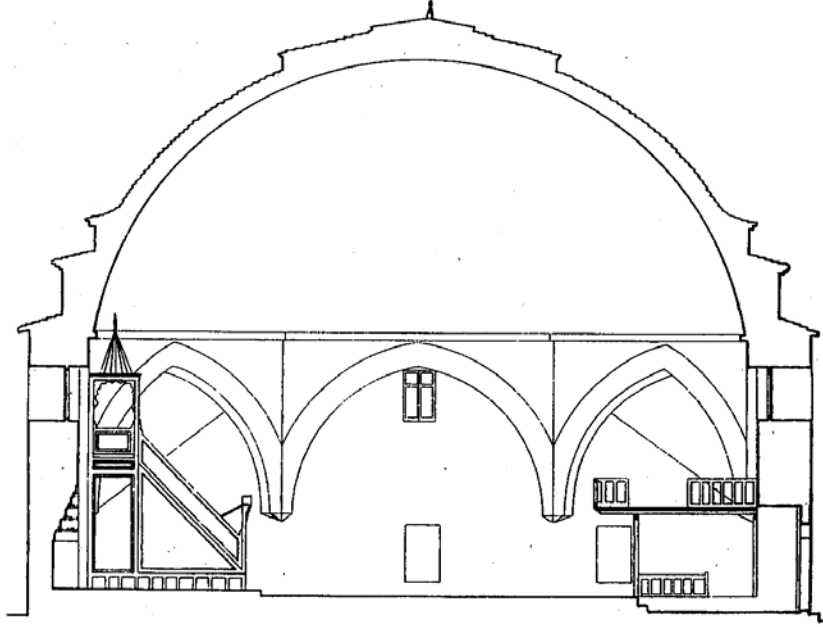
20 V.G.M., 09.03.01/1 No.lu Tescil Dosyası. V.G.Müdürlüğü tarafından yapılan bu onarımlardan ilkinde cami kubbesi üzerindeki kiremit örtü kaldırılarak tecrit işlemi yapıldıktan sonra aynı şekilde yeniden yapılmış. İçeride ise sıvalar yenilenmiş ve çürüyen ahşap parçalar değiştirilmiştir. İkinci onarımlarda ise dış cephe tamamen elden geçirilmiş, tuğla örgülü çift kubbe kasnağı tamamen sıvanmış ve beyaz renkte badanalanmış ve kiremit örtüler yenilenmiştir. İçte ise duvarlar badanalanmıştır.

21 M. Cezar, "Türk Mimarisinde Kubbe", **Türkiyemiz**, Sayı:27, İstanbul, Şubat 1979

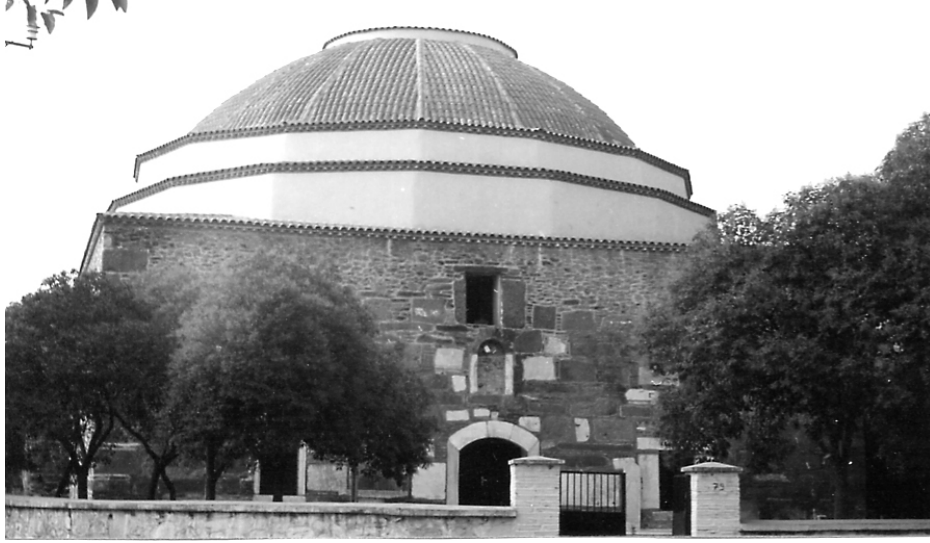
22 Milas Hacı İlyas Camii (1330-31), Balat İbrahim Bey Camii (14.yy.ilk yarısı), Milas Ahmed Gâzi (Ulu) Camii ( 1378)



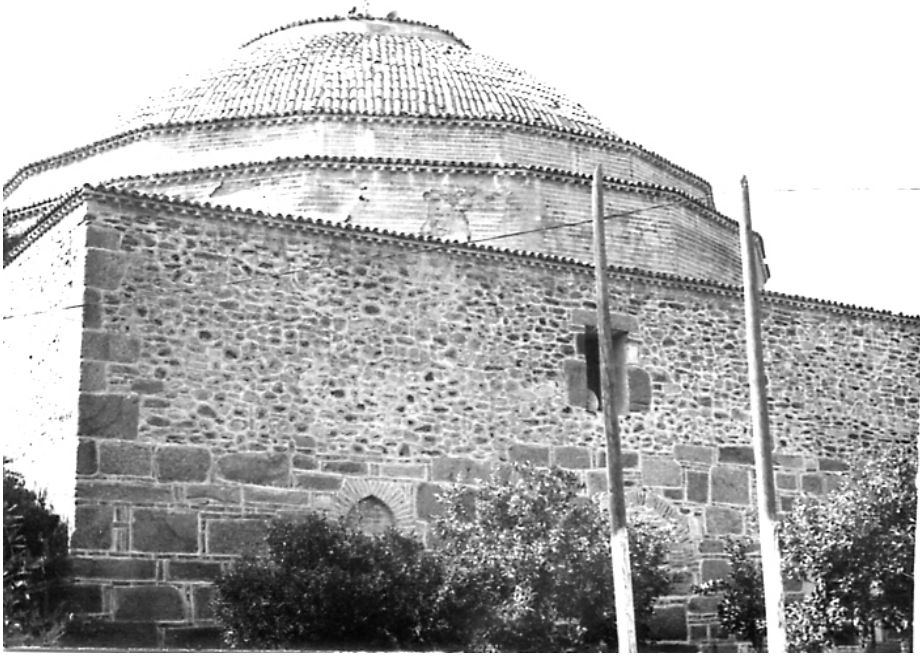
Şekil 1. Eski Çine Ahmed Gâzi Câmii Plânı



Şekil 2. Eski Çine Ahmed Gâzi Câmii, A-A Kesiti (V.G.M.'den İşlenerek)



Resim 1. Eski Çine Ahmed Gâzi Câmii, genel görünüş  
(1990 restorasyonu sonrası)



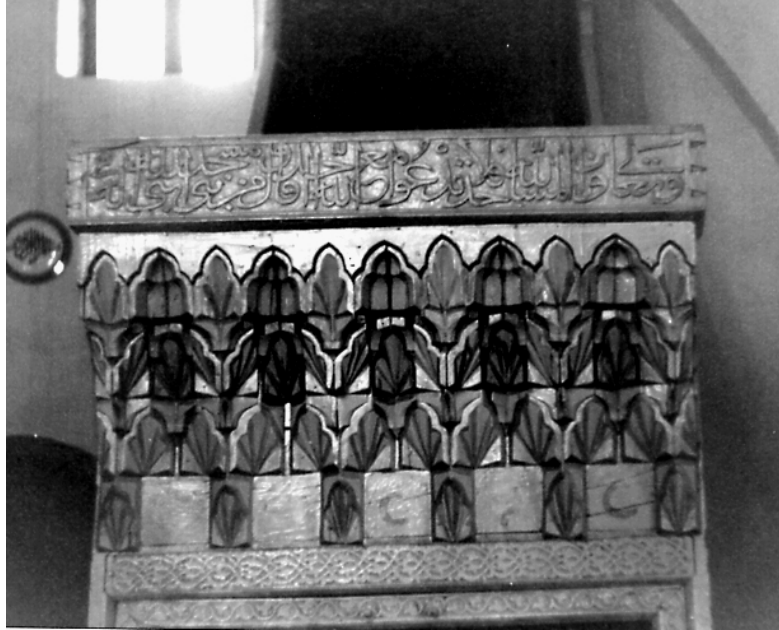
Resim 2. Eski Çine Ahmed Gâzi Câmii, güneyden görünüş  
(1990 restorasyonu sonrası)



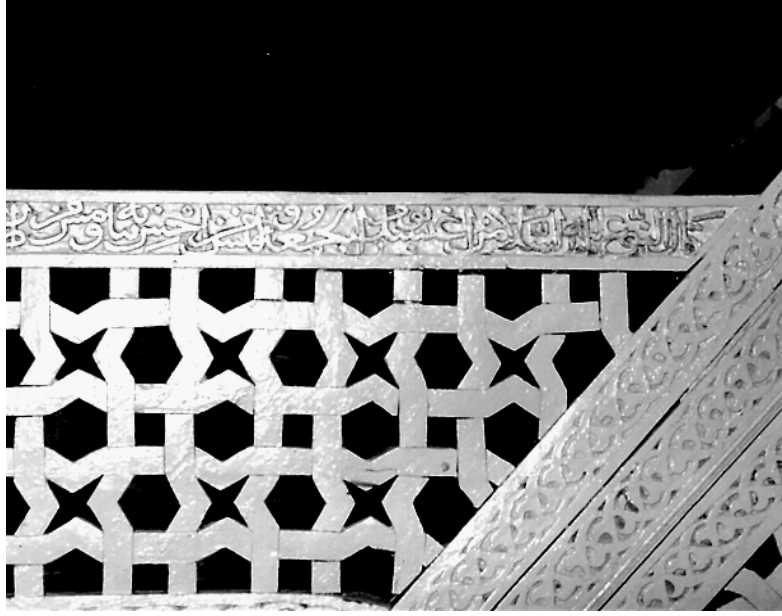
Resim 3. Eski Çine Ahmed Gâzi Câmii, doğu cepheden görünüş



Resim 4. Eski Çine Ahmed Gâzi Câmii, mihrap ve minber



Resim 5. Eski Çine Ahmed Gâzi Câmii, minberden detay



Resim 6. Eski Çine Ahmed Gâzi Câmii, minberden detay



Resim 7. Eski Çine Ahmed Gâzi Câmii, minberden detay



Resim 8. Eski Çine Ahmed Gâzi Câmii, giriş kapı sövesindeki kitâbe